

Constructive Learning Process– *Students' Participation in Developing Lesson Plans and Learning Materials*



學與教博覽2021

LTE 2021

保良局姚連生中學

Po Leung Kuk Yao Ling Sun College

馮詠怡老師

Ms Fung Wing Yee

流程

1. 學校背景
2. 傳統學習與學生參與的建構式學習
3. 緣起及課程發展過程
4. 學習目標
5. 課堂設計
6. 事前準備
7. 學生如何參與？
8. 學習成果
9. 總結



1.HELLO!

- 2019-20年中四級 15人
- 部份同學擔任校內輔導組朋輩輔導員 (Peer Counsellor)
- 較喜歡活動式的學習



2. 傳統學習與學生參與的建構式學習



儘管在課室內扭盡六壬，如果只限於紙本或課室範圍，都未必能提升學生對無障礙設施的興趣；更遑論對社區和學校的無障礙設施的關注度。



巡查及親身體會本校的無障礙設施，得出自己的結論。

由學生自己建構知識的過程。學生不是簡單被動地接收信息，而是主動地建構知識的意義。



知識和概念的導入



3.緣起及課程發展過程

2015

初中社會教育科開始新課程，讓學生認識社區的無障礙設施和共融社會、平等機會，銜接高中通識科課程。



2018



2018年1月參與香港復康會「無障行者」，以不同的殘障形式在社區遊蹤，體會他們日常生活。



2018



2017-18年參與香港小童群益會「感創敢為 - 青年社會創新服務獎」針對「長者友善社區」推出創新方案。因而接觸香港失明人協進會，本校40多名朋輩輔導員參與2019年「無障礙社區巡查小隊」活動而奠定合作基礎。

第一次體驗，未有系統將學習成果組織及用於教學，只透過學生自製短片，製成Kahoot比賽，加深初中生的認知。

2019

2018年1月第一次在中四通識科，體驗肢體傷殘人士在荃灣石圍角邨會遇到的困難，測試社區的共融程度，發現最不友善的是快餐店的玻璃門，很重，坐輪椅者很難推。

4.學習目標

a.科本知識及技巧

- 1.總結本校無障礙設施**不足之處**;
- 2.辨別主要、次要、不同角度的**成因**;
- 3.辨別對視障及輪椅人士帶來的**不便/困難/危險**;
- 4.提出**建議改善方法**;
- 5.撰寫《**報告及建議書**》向各校方反映意見;
- 6.從不同持份者角度討論修改的 - **可行性、必要性、逼設性、遇上什麼困難**? 例如:校方管理層、一般學生、本校職工、政府部門、公營機構等;
- 7.**探討問題**:學校、社區、社會, 會否因為「少數人的需要」而忽視相關人士需要?

b.人文素質、共通能力

- 1.增加對傷健人士的同理心;
- 2.反思社會對弱勢群體的關注度;
- 3.增加班內的互相合作和溝通。

5. 課堂設計 - 上半部

知識導引 (4節)

1. 課堂筆記、短片、課堂討論：

- 殘障人士的種類
- 各自面對的困難
- 歧視、不平等機會、共融社區等相關概念

2. 認識社區無障礙設施

分工 (1節)

3. 簡介會

- 活動目的
- 分工(第1天、第2天不同分工)
- 過程任務及要留意什麼
- 白杖、引路、推輪椅技巧及注意安全指引
- 相機、攝錄器材操作
- 填寫巡查表及拍照
- 設計訪問問題

考察及實驗 (4節)

4. 第一天

2組視障人士(經前後樓梯, 穿球場、有蓋操場、正門, 來回課室)

2組巡查校內無障礙設施

6. 口頭報告: 各組的經驗及感覺、學校無障礙設施情況, 瀏覽精選照片及未整理短片

7. 訪問及筆錄同學的反思

8. 將各組的發現整合成一份《報告》

整理經驗 (4節)

5. 第二天

1組準備訪問問題

2組全失明、1組坐輪椅(由6樓實驗室到思齊館做任務及小食部)

5. 課堂設計 - 下半部

後期製作 (2節)

8. 由同學撰寫《報告》
9. 填寫工作紙：
 - 《指出問題及提出可行解決方法》，評估解決方法的可行性
 - 《不同持份者對建議的看法》
10. 委托2位同學製作短片

鞏固知識 (6節)

11. 不同題型/技巧的練習，例如：
 - 《抽取準確資料及概念化》
 - 「殘疾人士在香港擁有較高的生活素質」資料在什麼程度支持這看法？利用資料，說明你的答案。(8分)

籌備活動 (2節)

12. 為初中社會教育科的並課活動設計遊戲問題、簡介擔任中一同學的組長角色。
13. 訪問組的同學，準備訪問活動日出席的視障人士。

角色轉移 (2節)

14. 擔任組長、午間活動的義工、呼籲不同級的同学參與活動。

6.事前準備

a.聯絡NGO

為學校及學生提供：

- 專業訓練(e.g.點字製作、解讀)
- 教材(PPT及巡查清單)
- 工具(點字工具、白杖)
- 嘉賓(視障人士)

b.校務處協助

借用輪椅；

預約啟動兩部升降台的時間；

c.道具、器材

借相機、攝錄機、防手震攝錄器

d.路線設計及仔細分工

事先熟悉全校的無障礙設施所在地及障礙物、常見的困難、辨別容易發生危險的地方，以便提示學生；

設計路線時，避免滋擾其他班別、或走重複路線。

e.設計學材及練習

因應學生能力和教學進度設計練習。設計時須扣緊實驗的內容及結果。

需要考慮較高階的反思和討論，例如學校、社區、社會，會否因為"少數人的需要"而忽視相關人士需要？

7. 學生如何參與？分工參與課堂實驗



分工要仔細，確保每人都有適合的角色：扮演傷健人士、拍攝、保護同學安全、記錄、匯報



7. 學生如何參與？巡查校內無障礙設施



以下評估項目根據屋宇署於 2008 年所制定的《設計手冊：暢通無阻的通道 2008》中的要求進行評分，
 評分準則：「設有該設施並設計良好」2 分；「設有該設施但含有不足」1 分；「沒有該設施」0 分。

	評估項目	評分	備註
1. 建築物的主要出入口	無框自動或手動玻璃門設有容易辨識的標誌		
	各個門口均設有警示磚		
2. 斜道	扶手上設有點字及方向標示牌		
	斜道兩端設有的警示磚		
3. 梯級	扶手上設有點字及方向標示牌		
	梯級設對比色邊沿		
	梯級頂部和底部設警示磚		
4. 自動電梯	梯級設對比色邊沿		
	電梯頂部、底部設警告磚		
	聲響系統		
5. 大堂	設有摸讀地圖		
	設有引路徑從主要出入口引導至升降機、服務櫃檯及摸讀地圖		

(後頁續)

藉 2018-19 年參與香港失明人協進會的「社區無障礙小隊巡查計劃」的經驗，修改表格，加入以學校為本的指定地點：有蓋操場、小食部等為巡查點。

6. 暢通易達升降機	按鈕設有點字及解覺記號		
	聲響及語音系統提示開關門、上落方向及樓層		
	升降機入口兩邊側柱設觸覺點字及層數說明		
	升降機門設感應器，遇到障礙物時令門重開		
7. 洗手間	設有暢通易達洗手間		
	暢通易達洗手間可供使用 (如：沒有上鎖或用作儲物)		
	洗手間門口標誌清晰，包括：設有點字、對比色鮮明、使用較大符號或字體的設計		
	設有引路徑引導至洗手間或門口設有警告磚		
	總分		

有少部份同學曾參與社區巡查，因此比較暢順，但攝影做記錄方面，要求仍要清晰表達。

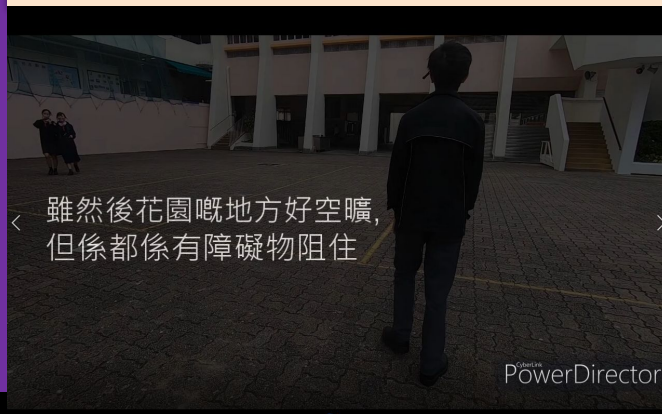
7. 學生如何參與？

- 訪問參加者，整理意見，然後匯報。
- 製作短片，在班內匯報。



a. 訪問體驗視障人士處境的同學

b. 第一條短片，較細緻，字幕和影像配合得恰到好處。



以上的片段坐輪椅的人是很難在學校移動，在時間方面上坐輪椅的人士由6樓實驗室在進入思齊館，再由思齊館走到校門總共花了17分鐘，這也顯示了輪椅人士是很難在學校裏移動的

由於需要較多時間指導如何整理訪問資料、缺乏時間監製，只在班內分享，未能善用這三項成果，有點可惜。

c. 第二條短片，雖然有特效和動漫插畫，但組織較鬆散。

7. 學生如何參與？在並課活動中轉換角色

- 社會教育科及輔導組安排工作坊給8班同學，同日的午膳由朋輩輔導員主持問答遊戲(見圖)
- 設計遊戲題目
- 午間展覽當值
- 統計及分析

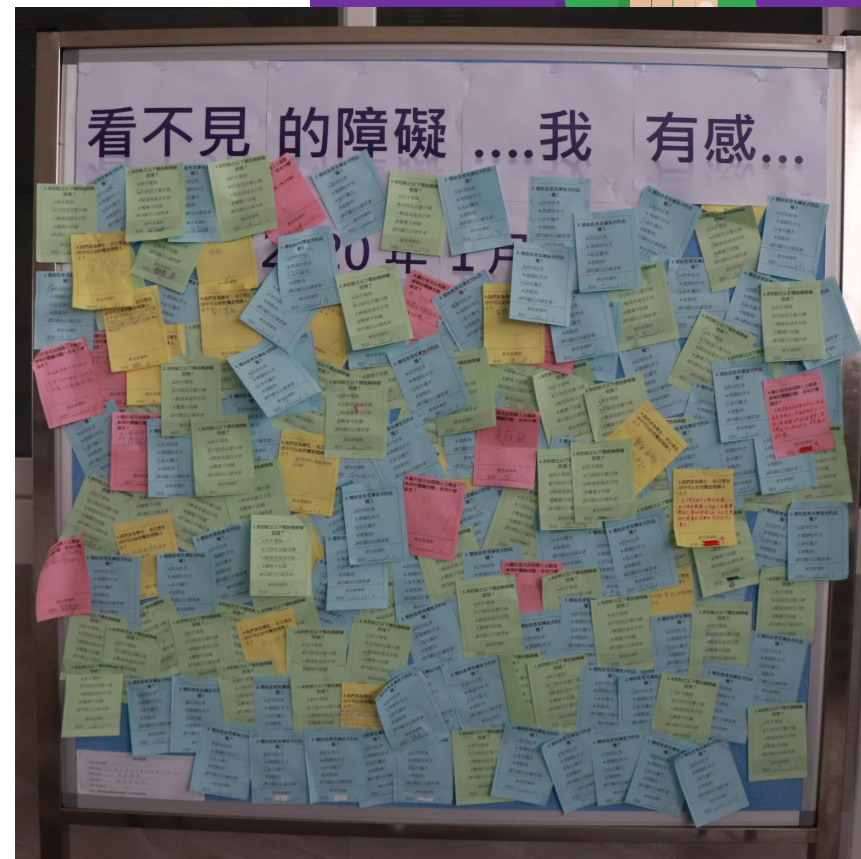
我們身為學生在日常生活中可以如何幫助視障人士？

如果看見地上沒有引路徑，我們可以過去拍拍他的肩膀，然後問他有沒有需要，再幫助他們。

關於這次由視障人士親身參與的體驗活動你有什麼感受？

我認為這次的體驗活動意義很重大。這些活動讓人們更了解視障人士的感受。這樣可以更明白他們，有更深刻的記憶。

我認為他們很有上進心，即使天生有缺憾，他們也不放棄，我很佩服。



並課活動：點字及認識導盲犬工作坊

7.協助並課活動 - 角色轉變、知識轉移



1.擔當中一體驗的組長。

2.輔助中一學生認識不同種類的視障。

3.認識點字與視障人士互動。



香港失明人協進會 - 體驗視障、認識點紙和導盲犬工作坊



8.學習成果 - 重新認識熟悉的環境, 發現....

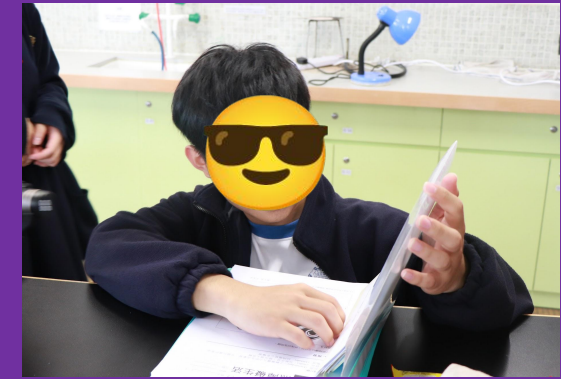


1.視障人士不能準確辨別玻璃門的出入口, 容易撞到。需要增加「對比色條」。

4.易達洗手間的門, 對輪椅人士不論推和拉都十分不便。



2.實驗室大門很重, 難推又難拉, 而且入門口遇上障礙物, 容易摔倒。



3.實驗室的枱對坐輪椅的人來說太高, 難以舒適的閱讀及書寫。

5.升降機, 雖然有點字, 但沒有點字顯示(本校特色之按3字去四樓)提示視障人士; 調查期間亦沒有聽到語音廣播系統, 視障人士無所適從。

8. 學習成果 - 能指出問題及提出可行解決方法

問題(六) 小食部 沒有點字餐單, 枱太高 40(14)
5-1-2020

→引致最大問題: →主要成因: →次要原因:

不知有小食部
有甚麼員
作嘢
多少, 轉問人

沒有有視障人士
↑
學校

不重視
↑
誰?

提出建議改善方法:

增加點字餐單



雖然字數較少, 但能設身處地, 了解失明人士的需要。

8. 學習成果 - 從不同持份者角度出發, 評估能否落實解決方法

提出建議改善方法:

加D 餸子 食單

評估: 準則

行得通
a. 可行性 高 ✓

一定要
b. 必要性 一般 ✓

傳美要理
c. 逼設性 低 ✓

困難-有解決法
d. 遇上什麼困難? (低) ✓

持份者: 小食部職員 ✓
說明原因:
1. 不影響工作
2. 制作黑字餐單不用難成本
低 ✓
只需找 NGO 製作

持份者: 有需要人士 ✓
說明原因:
令他們知道有甚麼員
且沒有他門可以問職員一樣可以買到食物

持份者: 校方管理層 ✓
說明原因:
1. 校內不是很多人有需要
所以沒有區切物在處理 (有其他人更急的)

持份者: 校方管理層 ✓
說明原因:
1. 需找專業人士制作黑字餐單 ✓ 在百稅中...

試從不同持份者角度進行評估: 校方管理層(校園設施+行政人員)、訓育組、體育科、有需要人士、一般學生、職工(office/工友/小食部職員/外判商)、外訪嘉賓、政府部門(建築署、教育局)、公營機構(平機會)、NGO

B+

總結: 可解決這問題 ✓

8.學習成果 - 能運體驗的親身經歷

問題(5) 全校沒有斜台,只有兩部電梯升降台.

→引致最大問題:

→主要成因:

→次要原因:



輪椅人士
出入上落
不方便.

(沒有輪椅人士到校)
要人協助輪
椅人士上落
花費的時間較多

減少意外發生
樓梯不足
斜台

提出建議改善方法:

(學校門口)加斜台.

對比健全同學,坐輪椅需要多**10倍**時間,更需要勞師動眾,花了**2名**校務處同工協助。

由學校門口不能直接坐輪椅到升降機門口,需要走**10級**樓梯。

8. 學習成果：能多角度進行評估

評估：不評估準則

欠評估
高低

practical
行得通
a. 可行性
()

must
b. 必要性
()

优先处理
c. 逼設性
知不优先
不良後果更严重
()

意天
d. 遇上什麼困難？
有解決方法
逐漸解決

持份者：
殘疾人士
說明原因：
方便上落，
輕鬆，不用別
人的協助，不
用花時間。
太多

持份者：
office 職員
說明原因：
要 office 職員
開啟升降台，
要鎖鎖才
可以用到
升降台。

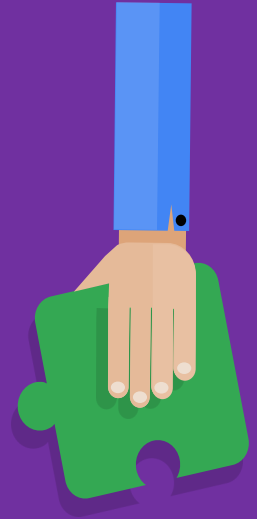
持份者：
校方管理層
說明原因：
建設斜台
貴金十分
重要。如果
教育局不提供，
就...

持份者：
外訪嘉賓
說明原因：
避免不熟悉，
校園，一不留
神，沒有留意，
梯級，然會
有意外。

試從不同持份者角度進行評估：校方管理層(校園設施+行政人員)、訓育組、體育科、有需要人士、一般學生、職工(office/工友/小食部職員/外判商)、外訪嘉賓、政府部門(建築署、教育局)、公營機構(平機會)、NGO

總結：沒有足夠的地方和資金做斜台，輪椅人士來臨校園的機會低。

feedback
IR
這指
要清
除所
有梯
級



8. 學習成果：通識科寫作、突顯提升關注度

題目：無障礙設施如何提升殘疾人士的生活素質？

主旨句 (立場)	提升了殘疾人士的自尊感和对社会的 歸屬感 。
論點 (二)	无障礙設施可以令殘疾人士可以自理，提升自尊感 和歸屬感
例子解說	社会的无障礙設施增加，就减少了殘疾人士需要别人帮 忙 的机 率 ，他们能够自己照顾到自己，可以自 理 到自 理 ，就可以增加他们的自尊感， 更有信心 ，也增强了他们对香港的 歸屬感 ， 让他们如一般人无異 ，提升 生活素質 。
結論	无障礙設施令殘疾人士如常人无 異 ，更融入社会。 感受到社会对他们的关注/好



同學能理解到，無障礙設施除了物理上方便到傷健人士，更重要的是提升精神層面的生活素質，包括：提供平等機會、尊重不同需要、增強歸屬感和自尊感等，人情味濃。

8.學習成果：同學分享 - 無障礙設施雖有不足，但畢竟我們學校並非特殊學校

走出課室，有一刻感到迷茫，完全不依靠視覺未至於令我感到恐懼，只是落樓梯時，差點「差錯腳」，因為平日沒有在意每層樓有多少梯級。

今次最大發現是，學校完全沒有一條引路徑供視障人士使用，亦沒有斜台方便坐輪椅人士直達升降機位置。



我想對傷健人士最危險的是，進入狹窄的課室走廊和出入實驗室。輪椅人士要上落校舍、到小食部買東西，必需要依賴另一人幫忙，有求於人時，對他們的自尊感有一定的影響。



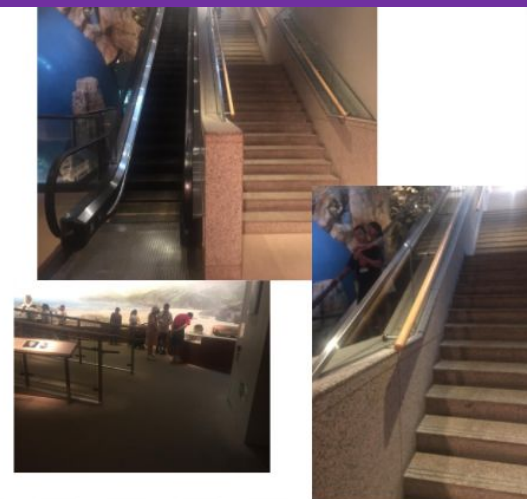
8.學習成果：同學分享 - 課外活動帶回課堂，盡公民責任，培養同理心、提升社會生活素質

我是比較幸運的，因為參與學校朋輩輔導員活動，考察尖沙咀港鐵站和香港歷史博物館，讓我發現香港的公共服務原來忽略傷健人士的需要，視障人士沒辦法跟我們一樣欣賞歷史博物館珍貴的展覽，於是我找尋世界各地的博物館做法，發現原來香港的共融政策實在很落後，於是，我對香港社會、傷健人士有新的看法。

藉著這些參與，返回學校，其實得出相似的結論。但我明白主流學校未必有逼切需要照顧視障人士，只是不足的，仍可以改善。能夠將自己和組員的見聞和更多人分享，未知會否帶來影響，但希望更多人關心他們，讓他們可以像我和你一樣，享有平等的機會，參與社會，貢獻社會。

博物館裏面

1. 博物館內的斜坡及扶手電梯都沒有設警告磚
2. 樓梯的扶手上也沒有凸字
3. 並沒有明顯的對比色
4. 博物館內光線較暗對於弱視人士較於危險



2019年5月第一次考察香港歷史博物館及匯報

2019年7月考察匯報決賽-冠軍



9.總結 - 新常態下教師需要...



A.精通資訊科技 - 即使不懂, 也要盡快學懂和應用, 然後, 明白學生會遇上哪些技術問題, 提供解決方法!!

B.24小時On Call - 學生、學校, 一個whatsapp, 不能逃避!!軟件這麼方便, 心思思又想看學生的習作....



C.網課的人肉鬧鐘、圓滑的手腕應對家長 - 我們都不想常常打擾家長, 但....



教師很累, 身心都透支極了....但我們不能忘記與學生建立的關係。如果老師和學生的關係淡如水, 教學的果效只會事倍功半。雖然社會氣氛令人與人的關係如履薄冰, 但**關心和被認同和被肯定**, 沒有人嫌多的。





9.總結 - 21世紀的學與教

社會不斷強調科技對學與教的重要，當我們不斷追逐新技能、推陳出新的時候，教育學家就「21世紀技能/共通能力」提出的6Cs，僅有「公民意識」關乎「尊重」的態度，卻似乎忽略了「人本主義」的個人知覺、情感、信念，人與人之間的質素等，資訊的爆炸令下一代似乎合道很多東西，卻又對身邊很多的人和事不聞不問。因此，**啟動學生對身邊的人和事的覺察和關心，是需要重新正視的發展方向。**



懂人性的人，在社會不同崗位發揮影響力，都有助重建社會的信任。教育工作者更應該擇善固執，願各位身心安康，為育人而努力！

聯絡：fwyplkylsc@gmail.com



鳴謝：

